

28

EL MERCADAL

Revista de Corçà, Casavells, Matajudaica i Cassà de Pelràs



expressar-nos
 català
 primavera
 abril tradicions
 celebrar família
 reivindicar maig
 entrevistes nivell
 Jordi
 simplement participar
 intensament localitat
 Corçà Sant pobles tenim
 país pròpia Matajudaica
 aprendre expressivitat juny
 sentit Casavells treball
 municipi carrer escola
 Cassà de Pelràs
 històries proximitat esforç dia
 diversitat comú llenguariure
 estètic actes manifestar-nos
 festa cultura diversió
 Empordà
 transgressió caràcter

abril 2014

HORARIS/SERVEIS

Ajuntament:

De dilluns a divendres de 10:00 a 13:30

Dilluns de 17:00 a 19:00

Consultori municipal:

Dilluns, dimecres i dijous de 9:00 a 13:00

Dimarts i divendres de 12:00 a 13:00

Punt de Trobada:

Dilluns, dimecres i divendres

de 9:30 a 13:00 i de 15:00 a 19:00

Punt de Trobada Casavells:

A convenir segons veïns

Correus:

De dilluns a divendres de 8:00 a 10:00

Centre Cívic:

Cada dia de 13:30 a 21:00

Dilluns tancat

Mancomunitat:

Dimarts de 11:00 a 14:00

Dijous de 17:00 a 20:00

DADES D'INTERÈS:

Ajuntament 972 63 00 51

Fax 972 63 04 28

Email: ajuntament@corca.cat

Web: www.corca.cat

Consultori 972 63 05 63

Farmàcia 972 63 00 83

CAP 972 64 38 08

Punt de Trobada

Corçà 972 63 00 72

arc@corca.cat

elmercadal@gmail.com

Escola 972 63 00 79

Parròquia 606 24 05 74

Emergències 112

Sarfa 972 64 09 64

Renfe 902 24 02 02

Mancomunitat d'aigües 972 63 01 71

Urgències (mancomunitat) 629 37 32 56

anuncia't

Aprofitem aquest espai per fer una crida a totes aquelles empreses que desitjarien col·laborar amb la revista com a anunciants. La revista sortirà trimestralment.

	3 trimestres	2 trimestres	1 trimestre
Contraportada	280 €	190 €	100 €
Quart de pàgina	150 €	100 €	55 €
Octau de pàgina	100 €	65 €	35 €

EDITA: **AJUNTAMENT DE CORÇÀ**

CONSELL DE REDACCIÓ: **Gaietà Casaponsa, Benvingut Dalmau, Jordi Fontanals, Carme Garriga, Eva Gasull, Carme Güell, Cristina Juanola, Laura Pantrigo, Dolors Tubert, Quim Vall-llosera i Anna Valls.**

DISSENY PORTADA: **Montse Dalmau.**

COL·LABORADORS: **Entitats del Municipi, Lluís Aracil, Josep Bofill i David Martínez.**

COORDINACIÓ: **Eva Gasull i Laura Pantrigo.**

SUMARI

Servei	2
Editorial	3
Experiències i vivències	4-5
Dia a dia	6-9
Reportatge	10-12
El català correcte	13
Sabíeu que	14
L'ajuntament informa	15-17
Món empordà	18
Des de l'escola	19-20
Article	21-22
Entrevista	23-25
Les entitats parlen	25-26
Temps era temps	27-28
Sortides de diumenge	29-30
Passatemps	31
Receptes	32
Tastets	33
El poble opina	34
Les 10 diferències	35

Quan tingueu aquesta revista a les vostres mans haurà passat Carnaval i serem a prop de Setmana Santa i de Sant Jordi. La proximitat, aquest any, d'aquestes tres celebracions, treu a cap parlar sobre l'estereotip que dels catalans tenen fora del nostre país, en el sentit que som gent seriosa, tancada, poc socials...

Les tres festes tenen un caire ben marcat, a la vegada que ben diferenciat: la primera és una festa pagana que crida a la disbauxa i a la diversió, amb un elevat grau de transgressió; la segona és de base religiosa encara que s'ha convertit en un moment per a la remembrança d'una de les històries més antigues de la humanitat. Les dues coincideixen en el seu gran component estètic en la majoria de localitats on se celebra, i en el nombre de dies en què la gent surt al carrer per participar-hi, després que els organitzadors hi estiguin treballant des del mateix dia que s'acaba l'edició anterior. La festa de Sant Jordi, amb un caràcter clarament cultural (i a voltes reivindicatiu) i amb una durada molt més curta també té una característica comuna amb les dues anteriors: provoca que la ciutadania surti al carrer i participi intensament de tots els actes d'aquestes festivitats.

És aquí on es desmunta el tòpic que dèiem abans, sobre el nostre caràcter. En totes, la participació és multitudinària a nivell lúdic (Carnestoltes), de manteniment de tradicions (processons) o cultural (Sant Jordi). Platja d'Aro, Verges o Girona, per posar un exemple de cada versió de les festes, veuen els seus carrers plens de gent, tant de la pròpia localitat com també de molts altres racons del país.

Ben cert és que la nostra expressivitat no és la mateixa que la d'altres llocs de l'estat o d'altres països. Potser tenim un sentit del ridícul més elevat o, simplement, preferim celebrar les coses d'una altra manera. Per cert, després de Sant Jordi, ens vindrà a sobre Temps de Flors al maig, Sant Joan al juny... En definitiva, que som participatius, que omplim els carrers, que ho fem sols, en parella o en família. Que no ens en perdem cap, que sempre "hi som".

Fins ara parlàvem de festes a Girona, però és extensible a la resta del país, amb Festes de la Mercè, Patums, Santa Tecla i tantes altres. Tenim la nostra pròpia manera d'expressar-nos i de manifestar-nos, però en cap cas se'ns pot qualificar de gent seriosa.

Fent una mica de memòria... Cassen, Capri, la Trinca, Mary Santpere, Jordi L.P., Buenafuente, Jordi Évole, el Terrat, els programes de Crackòvia i de Polònia... Segur que som tan seriosos? Tots aquests, i els que ens deixem, han traspasat les nostres fronteres i han fet riure a aquells que diuen que no tenim sentit de l'humor.

Doncs el que dèiem, els que encara no heu anat a la Processó de Verges, que ho teniu a quatre passes, aquest any hi podeu anar i així esborrar de la vostra llista de coses pendents a fer..., i a tants d'altres esdeveniments.

experiències i vivències

EXERCITEM EL COS I LA MENT

Cristina Juanola

Qui de nosaltres, alguna vegada, passejant pel poble ha vist un parc amb uns aparells i mainada jugant-hi i ha pensat que eren uns gronxadors? Probablement més d'un.

Aquesta vegada us parlarem d'un programa de parcs urbans de salut i d'itineraris saludables promogut per la Dputació (Dipsalut) i dut a terme conjuntament amb el nostre ajuntament. A Corçà i a Casavells en tenim un.

Es tracta d'uns aparells ubicats en un espai exterior. Els objectius d'aquest programa són, bàsicament, promoure l'activitat i l'exercici físic de forma moderada.



Dipsalut i l'Ajuntament es varen comprometre a realitzar les tasques de manteniment bàsic com les inspeccions oculars, funcionals i la higienització dels béns cedits amb la idea de mantenir els nivells màxims de seguretat de la instal·lació, així com de conservar l'estètica i la funcionalitat. Els tres primers anys del parc va ser Dipsalut qui es feia càrrec del manteniment. Des d'aleshores va a compte de l'Ajuntament de Corçà.

A Casavells hi ha instal·lats vuit aparells al costat de la pista polivalent.

Serveixen per a fer exercicis com per pujar i baixar escales, per treballar la mobilitat de dits, de mans i de braços, per exercitar la zona lumbar, per aprendre a evitar caigudes i lesions. També per adquirir força als braços, agilitat i coordinació, fer la bicicleta i aprendre a corregir postures.

Hi ha un grup de vuit dones que en fan ús. Són la Maria Bonada, l'Anita Madrenas, la Carme Martí, la Carme Poch, la Catalina Poch, la Pilar Poch, l'Anna Oliver i la Montserrat Vilanova. Les edats estan compreses entre els 63 i 84 anys. Quan varen començar (2013) hi anaven el dimarts de cada quinze dies. Tenien una professora, l'Estela Gómez (fisioterapeuta) que els ensenyava l'ús de cada aparell. Feien una classe d'una hora i consistia a fer un escalfament previ, els exercicis amb els aparells i, per acabar, uns estiraments.



Aquesta segona temporada hi van cada setmana, tot i no tenir professora. De vegades fan servir els aparells i d'altres van a caminar. Tot i així troben molt a faltar l'entrenadora perquè creuen que els anava molt bé que les anés corregint. Elles pensen que potser fins i tot la crisi pot haver influït en el fet de no tenir-la.

L'octubre passat varen fer una trobada a Palamós on es van aplegar tots els grups de gent que participen en aquest programa al Baix Empordà. Eren, aproximadament, unes setanta persones vingudes de diferents pobles. El lloc fou al parc de salut de Palamós i també varen fer una classe, dues rutes a peu i uns estiraments. Com a cloenda del curs van fer un dinar en un restaurant local i, a més, els van passar diapositives i fotos.

Totes elles comenten que ha estat una bona iniciativa muntar aquest parc. Els ha servit per fer exercici físic, per trobar-se un dia a la setmana i a més per compartir una estona de xerrada i de rialles

Podríem ben dir que amb aquest parc de salut exercitem el cos i la ment.

opina i col·labora

Aquest és un espai creat per a tots aquells i aquelles que tinguin ganes de fer-nos arribar un escrit o una opinió. Tots els temes seran acceptats sempre i quan es sigui respectuós amb els demés.

Feu-nos arribar la vostra opinió a elmercadal@gmail.com o bé al Punt de Trobada.

dia a dia



17 de novembre

II Mitja marató i cursa de 10 km. d'asfalt de Corçà. És organitzada per Diversport amb la col·laboració de la colla marxaire de Corçà.

El dia és plujós i gris però la prova comença puntualment a les 10 del matí.

El recorregut s'inicia davant la sala municipal en direcció a Casavells on coincideixen ambdues curses (21 i 10 Km.). De tornada a Corçà, es bifurquen seguint el camí cap a Matajudaica i Parlavà. Aquesta prova és cronometrada i puntuable per Championship.

Classificacions:

10 km.

- 1.-Estanislau Llobet
- 2.-Angel Hernandez
- 3.-Pau Garcia

21 km.

- 1.-David Garcia
- 2.-Manel Torres
- 3.-Josep Boada



7 de desembre

Botifarrada per a la independència. La plaça del rebot s'omple de taules i senyeres per fer el primer esmorzar per a la independència. Mengem botifarres i/o xuies amb mongetes, torrades, aqua, vi, i per postres galetes. Posem fi a l'àpat amb

un cafè. A continuació, plantada de gegants i so de grallers amb la Colla dels Geganters de Corçà i música en viu amb l'actuació del grup Montgrons.

Gran èxit d'assistència. L'acte és organitzat per la comissió de festes de Sta. Cristina, l'ARCC i amb la col·laboració de l'Ajuntament de Corçà.

El preu són 5 euros a benefici de la Marató de TV3.

8 de desembre

Festa de Sta. Llúcia de Casavells. Aquest any la festa s'ha fet el dia de la Immaculada. Com cada any, les campanes de l'església anuncien l'hora de la Missa, cantada per la Coral de Corçà, tot seguit del tradicional pica-pica, que és boníssim. Un centenar de persones gaudeixen de la festa.



14 de desembre

Taller i tast de cuina de Nadal. Organitzat per SITRA i impartit per AGAR, assessorament alimentari.

La sala polivalent es converteix en una cuina. Unes 20 persones aprenen a preparar un menú diferent per llepar-se les dits:

- *Glopet de crema de carabassa amb oli de pernil.*
- *Canelons de bolets amb beixamel de calçots.*
- *Costella de porc amb soja, mel i pinya.*
- *Coulant de xocolata amb avellanes garrapinyades.*
- *Llaminadures de xocolata i arròs.*

Tot acompanyat amb vi de les nostres terres.

Bon profit!



20 de desembre

Nadal a l'escola. Els nens d'educació infantil i cicle inicial fan cagar el tió a l'escola. Hi ha regals per a tots, fins i tot alguna sorpresa per als mestres.

El patge reial del Rei Baltasar arriba a l'escola i els nens li fan entrega de les seves cartes i li canten cançons. L'AMPA els convida a tots a una bona xocolata desfeta amb melindros.

A la nit gran Festa de Nadal de l'escola el Rodonell de Corçà amb la tradicional fira dolça, en benefici de la Marató.

Com cada any la festa és un èxit. Aquest any els professors i els alumnes ens han sorprès amb un espectacle de televisió anomenat "Guaita que fan ara!", amb diferents i divertidíssims gags. Genial!



24 de desembre

Caga tió. La plaça del firal de Corçà s'omple de nens i nenes per acompanyar al gran tió arribat de la muntanya. Música i balls per jugar i fer gresca; després, uns 120 infants amb els pals a punt canten caga tió, caga torró, del fi i del bo... i el tió va cagar moltes cordes per saltar. Fantàstic.



26 de desembre

Concert de Sant Esteve. A les 7 de la tarda, a l'església parroquial, tot és a punt per l'esperat concert, a càrrec de la coral de Corçà, amb cançons de molsa i nades tradicionals. Tot plegat dirigit per la professora de música i pianista Marina Pagès, amb Esteve Palet i Mir, compositor i pianista de Banyoles, al piano, i Josep Bofill i Prats, de Corçà, músic de la cobla Bisbal Jove, que toca la flauta travessera. Unes 100 persones assisteixen i gaudeixen de la música de cançons com: *Nit de Nadal, A una mareta, Qualsevol nit pot sortir el sol, Blanc Nadal, Peace, Peace, Ragtime, El cant dels ocells...* Una joia i un gran regal de Nadal, gràcies a l'Esteve, en Josep, la Marina i tota la Coral de Corçà.



28 de desembre

Jornada de portes obertes a la llar infants. Amics, pares, mares, nens i nenes, polítics, veïns i curiosos es reuneixen per visitar la llar d'infants de Corçà. Funcional, moderna, alegre, càlida, assoleiada, gran... Una gran obra (veure fotos a article de l'Ajuntament).



28 de desembre

Espectacle-concert "Yes Nadal", Puntualment a les 8 del vespre, a la Sala Municipal de Corçà, unes 200 persones s'apleguen per gaudir d'un espectacle de música i teatre al carrec del grup musical "Yes the music" amb la col·laboració dels Teatraires el Ratinyol de Cruilles. L'entrada al concert costa 3 euros, que íntegrament es donen a la Marató de TV3. Un espectacle de cançons nadalenques que els actors del Ratinyol ens van introduint en forma de gags. Un luxe per a les orelles i per a tots els sentits.



Desembre-gener

Gran quina popular. Com cada any en aquestes dates, el Club de Futbol Corçà organitza la tradicional quina els dies 22, 25, 26, 29 desembre i l'1, 5 i 6 de gener.

Les taules a punt, les boles al "bombo" i a jugar, que et poden tocar bons premis: electrodomèstics, bicicletes, pernils, vins i caves, sopars...

Balls a la Sala municipal

1 desembre, grup Boomerang
6 desembre, Orquestra Nueva Etapa
8 de desembre, Genions
15 de desembre, Orquestra Selvatana

31 de desembre

La Sala Municipal de Corçà es vesteix de gala per acomiadar l'any 2013.

Sopar de fi d'any i ball amb la música del grup Maracaibo i a partit de quars de tres de la matinada xocolata desfeta i melindros per a tothom.

Bon any 2014!



1 de gener

Carter reial a Matajudaica. Dos soldats de Ses Majestats els Reis d'Orient ens reben a la porta de l'església. A dins, el carter reial rep uns 40 nens i nenes que porten les seves cartes per als Reis Melció, Gaspar i Baltasar. Acompanyat d'una bona i calenta xocolata desfeta amb melindros.



5 de gener

Nit de Reis. Cap al vespre, la gent va omplint el carrer de Sant Sebastià amb els fanalets i la il·lusió a la cara per esperar als Reis d'Orient, per fer més dolça l'espera, la tradicional xocolata calenta, que durant tant de temps, la nostra estimada Elena feia per a tots amb l'ajuda del seu marit, en Josep.

Puntualment uns cavalls anuncien que ja han arribat Ses Majestats, amb les carrosses plenes de regals i caramels. La gent els segueix fins a l'església on fan les ofrenes al Nen Jesús i tot seguit cap a la Plaça de l'Ajuntament. Allà l'alcaldeessa els saluda i el Rei Baltasar fa un discurs prometent-nos que aviat el farà en català. Es reparteixen caramels, regalèssia i pilotes per a tots els infants i tots anem a dormir ben aviat esperant que no ens deixin massa carbó.



19 de gener

Festa Sant Sebastià. Aquest any la pluja no deixa fer la tradicional missa al carrer davant l'ermita. Es celebra a l'església parroquial i el vermut es fa a la plaça. Entre paraigües i caputxes celebrem un any més la festivitat de Sant Sebastià. Tant de bo que l'any que ve el sol ens acompanyi.



8 de març

Mercat ecològic. Com cada segon disabte de mes, les parades del mercat ecològic mon Empordà omplen la plaça. El dia és de primavera, amb un sol radiant. A les 10 es fa una tertúlia parlant de l'horta, a les 12:30 animació infantil a càrrec d'Oriol Canals, i finalment es prepara una calçotada popular per a tothom qui vulgui. Bon profit a tothom!



16 de març

Calçotada a Casavells. Al poble de Casavells vam fer una calçotada popular. Èrem uns 60 participants i ens vàrem reunir a la pista polivalent. El menú costava 15 € i es va menjar calçots, carn a la brasa, postres, cafè i begudes.

Va ser una trobada molt agradable, amb molt bon dia i molta predisposició per part de tots els participants.



28 de març

Dia de la Dona. El Grup de Dones estrena Homes en motiu de la celebració del dia de la dona. Un espectacle amb un to irònic, àcid i directe, i per què no, amb unes gotes de tendresa, fan dissecció, sense el més mínim pudor, de la relació amb els homes.

Va ser un èxit unes 600 dones van omplir la sala. I per acabar-ho d'arrodonir es va acabar la nit amb l'assaboriment d'uns deliciosos plats elaborats per l'ocasió!

Gràcies per la participació!!!

Continuarà...

reportatge

LLAR D'INFANTS LA BÒBILA

La tarda del 27 de desembre representants de la comunitat educativa de Corçà, mestres i Ampa de la llar d'infants el Molinet i dels ajuntaments que constitueixen la Comunitat de El Molinet, visitaven la llar d'infants de Corçà, La BÒBILA. L'endemà les portes s'obrien per a tots els veïns. Moltes gràcies als que ens vàreu poder acompanyar.



La Llar va començar l'activitat el dia 7 de gener. Ara per ara l'horari és de 9 del matí a 5 de la tarda ininterrompudament però, està previst ampliar les hores. Tothom qui estigui interessat a visitar-la per veure-la, per conèixer el nou equipament o bé si en voleu demanar més informació, no ho dubteu, podeu entrar i la Sílvia i la Sandra us atendran. També podeu telefonar al 972 63 06 61.





el català correcte

La essa sonora

La essa és sonora quan en pronunciar-la vibren les cordes vocals. Aquest so es pot representar amb **s** o **z**, tenint en compte les indicacions següents:

1. A principi de paraula:

Z: zebra, zinc, zona, zumzeig...

2. Entre vocals:

S: cosa, cervesa, pisos, Ignasi...

Z: en alguns mots cultes com ara amazona, nazisme, trapezi, topazi...

3. Després de consonant:

Z: guitza, alzina, pinzell, donzella, esmorzar, etzibar, onze...

Excepcions: els compostos de -fons-, -dins- i -trans-, ja que, malgrat que s'escriuen amb **s** després de consonant, s'han de pronunciar sonora. Per exemple, enfonsar, endinsar, trànsit, transeünt, transistor...

Hi ha una colla de paraules l'essa de les quals sovint es pronuncia erròniament com a sorda en lloc de sonora:

- Noms de lloc: *Alzira, Àsia, Freser, Camarasa...*

- Noms de persona: *Anastasi, Casimir, Cèsar, Eusebi, Susanna...*

- Paraules que en castellà acaben en -s, però en català no: *oasi, tesi, crisi, dosi, anàlisi, síntesi, paràlisi...*

- I les paraules *medusa, col·lisió, paisatge, casino, obesitat, mil·lèsim, fase, nasal, asil, gasa, presumpte...*

La lletra **x** representa un so compost en algunes paraules. Aquest so pot ser:

1. **Sonor** [gz]: *exemple, exercici, exemplar, exèrcit, exhaurir, exhaust...*

2. **Sord** [ks]: *fixar, luxe, sintaxi, índex, fix, Fèlix, excursió, explicar, marxisme...*

AUTOSERVEI



DARDER-TUBERT, S.L.

c/ Marina, s/n
Tel. 972 63 00 33
17121 **CORÇÀ**

sabíeu que...

- ✓ El dijous 6 de març a 2/4 de 12 de la nit es va trobar un contenidor encès. Sort que uns veïns van sentir la pudor de fum i van intentar apagar-lo. El consell d'aquesta revista tornava a casa després d'una reunió i es va trobar amb l'escena..... Es va decidir avisar els bombers ja que el foc tornava a revifar i ells com a professionals el van extingir!
Potser ens caldria reflexionar una miqueta tots plegats i preguntar-nos què és el que llencem en els contenidors?
- ✓ Durant molt de temps hi ha hagut aparcat en el barri de Santa Cristina dos cotxes que no s'han bellugat de lloc. Un d'ells, en el moment de redactar aquestes línies, se l'han endut, gràcies a la intervenció de l' Ajuntament; l' altre, que fa més d'un any que està aparcat, encara hi és. No sabem si és un cotxe abandonat, robat, o bé que ha decidit viure en aquest lloc la resta de la seva vida.
- ✓ Ha estat una bona notícia la inauguració de la Llar d'Infants la Bòbila. Després de molt pensar l'Ajuntament ha decidit posar-hi aquest nom en record a la bòbila que en el seu temps hi havia en aquella contrada i que encara hi ha bonics testimonis com la xemeneia. El disseny de la Llar ha volgut fer referència al lloc, així es veu amb el color característic dels rajols de la façana. De moment no està en ple rendiment, però els menuts de la vila no s'han de desplaçar als pobles veïns. La visita que vàrem fer ens va agradar molt. Qui pogués ser altre cop infant per gaudir d'aquest espai!
- ✓ La majoria de carrers de Casavells tenen noms de Sants? Gairebé tots menys dos o tres. Un d'aquests, que anteriorment també tenia nom de Sant, quan l'ajuntament va fer el padró nou i ens va posar plaques noves, un senyor que viu al poble de tota la vida va demanar de canviar i posar-li el nom de "Carrer Montgrí". Us imagineu el sentit del motiu del canvi? Doncs si passegeu pel poble i el trobeu ho entendreu.
- ✓ Es passejava per Casavells un lladre tot peculiar. Es tracta d'una guilla que dies enre-re va entrar a dos galliners i els va netejar. Una veïna fins i tot la va veure un dia al vespre i ara fa dormir les seves gallines a dins del galliner per por que les atrapi. Els veïns comenten que se les emporten i les enterren en un lloc segur per tenir reserves de menjar.
- ✓ ... es troben petits abocadors incontrolats al nostre municipi? Un exemple és una pantalla d'ordinador trobada al rierol del costat de la Font d'en Lilou. Deixar els trastos vells al costat dels contenidors del nostre municipi el tercer dimarts de cada mes (o bé portar-los a la deixalleria) és una hàbit poc costós i que ens beneficia a tots.

INSTAL·LACIONS

Bahil



C. Jaume II, 33 - La Bisbal d'Empordà
C. Montgrí, 2 - Casavells - Corçà

L'Ajuntament informa

PACTE D'ALCALDES: LLUITA CONTRA EL CANVI CLIMÀTIC

Com ja varem informar, l'Ajuntament de Corçà es va adherir a l'anomenat Pacte d'Alcaldes, una iniciativa europea que va néixer com instrument per implicar els governs locals en la lluita contra el canvi climàtic. L'horitzó d'aquesta iniciativa és el 2020, any en que cada municipi ha d'arribar a un % d'estalvi energètic, a més a més, ha de reduir un 20% les emissions de CO₂.

Aquest any s'han previst un seguit d'actuacions que inclouen canvi de làmpades actuals per altres de més eficients, optimitzar l'encesa i apagada dels quadres d'enllumenat públic, tancar els llums del campanar unes hores a la nit, controlar la calefacció de la sala municipal mitjançant un interruptor horari, etc...

Segons el projecte redactat pel Consell Comarcal del Baix amb aquestes actuacions la previsió d'estalvi energètic és de 17,553 MWh/any i el de les emissions de CO₂ arribarà a 20,427 tn de CO₂ /any.

NOVETATS A LES TARIFES DE CONSUM D'AIGUA DE LA MANCOMUNITAT I SERVEI FACTURACIÓ

Des del gener passat hi ha canvis en les tarifes del consum de l'aigua.

A la tarifa domèstica es passa de tres a quatre trams i s'aplica l'ampliació de trams segons el nombre de persones empadronades en l'habitatge. Si la unitat familiar té més de tres persones es pot sol·licitar l'ampliació dels trams de consum d'aigua i del cànon de l'aigua. La documentació a presentar a la Mancomunitat és un certificat d'empadronament de l'Ajuntament. Els abonats que ja tenen aquest requisit complimentat se'ls aplicarà automàticament.

Tarifa domèstica	1r Tram	2n Tram	3r Tram	4t Tram
Preu m ³	0,3800 €	0,7600 €	1,1400 €	1,9000 €
Fins a 3 persones	fins a 36 m ³	de 36 m ³ fins a 45 m ³	de 45 m ³ fins a 63 m ³	més de 63 m ³
4 persones	fins a 48 m ³	de 48 m ³ fins a 60 m ³	de 60 m ³ fins a 84 m ³	més de 84 m ³
5 persones	fins a 60 m ³	de 60 m ³ fins a 75 m ³	de 75 m ³ fins a 105 m ³	més de 105 m ³
6 persones	fins a 72 m ³	de 72 m ³ fins a 90 m ³	de 90 m ³ fins a 126 m ³	més de 126 m ³
7 persones	fins a 84 m ³	de 84 m ³ fins a 105 m ³	de 105 m ³ fins a 147 m ³	més de 147 m ³

Tarifa Industrial	1r Tram	2n Tram		
Preu m ³	0,5500 €	1,2000 €		
Trams	fins a 45 m ³	més de 45 m ³		

SERVEI DE FACTURACIÓ

Si ens feu arribar el vostre e-mail a mancomunitat@aiguesbaixemporda.cat us enviarem la vostra factura cada trimestre.

NOTA INFORMATIVA



Consells per mantenir el bon funcionament de les canonades de desguàs dins les nostres cases i evitar embussos

La Mancomunitat d'Aigües i Serveis del Baix Empordà s'encarrega del manteniment de la xarxa de clavegueram, té cura del seu bon funcionament i realitza les tasques de neteja de les canonades generals en zona pública. Les canonades de clavegueram de dins les cases són responsabilitat dels propietaris, que han de vetllar per mantenir en bones condicions les seves instal·lacions, així com de l'ús que se'n fa.

Des de la Mancomunitat s'han detectat, com un fet molt habitual, embussos en les canonades de desaigües, públics i particulars, provocats per males pràctiques. En molts casos s'ha observat que s'utilitzen els desaigües, vàters o drenatges per llençar-hi residus de tot tipus que es generen quotidianament i que acaben en taps o embussos importants.

Qui ha patit a casa seva un tap o una embussada en les canonades de desguàs sap que això suposa incomoditat i desesperació, suportar males olors, no poder tirar la cadena del vàter, no poder dutxar-se, etc. A part de la despesa econòmica que pot comportar solucionar el problema.

Què podem fer per evitar-ho?

- 1) Comproveu periòdicament que les canonades de desguàs estan funcionant correctament. Si el flux d'aigua en el desguàs és massa lent és molt probable que l'interior del tub de drenatge estigui brut o encallat. No espereu que s'acabi de tapar de manera que el problema sigui més important. Millor actuar immediatament.
- 2) No llenceu greixos, olis de paelles, de fregidores o llaunes per la pica de la cuina, ja que poden quedar incrustats en l'interior dels tubs, fet que impedeixi el flux de l'aigua i provocar-ne l'obstrucció.
- 3) Els manyocs de pèls i cabells també són culpables de molts embussos a les canonades de desguàs. Netegeu les reixetes del lavabo, el bidet i la banyera amb freqüència per mantenir-les netes.
- 4) Mai no llenceu compreses, tampons, gases, bolquers del nadó ni tovallolletes pels desaigües o vàters. La majoria d'aquests productes no són biodegradables (encara que moltes vegades anuncis publicitaris així ho indiquen) i provoquen nombrosos taps.
- 5) Utilitzar massa detergent també pot bloquejar les canonades. A mesura que el detergent s'acumula a l'interior de les canonades el flux d'aigua queda bloquejat. Per tant, eviteu l'ús excessiu de detergent i a ser possible utilitzeu detergent líquid. La barreja de detergents i grasses provoca que es formin boles que amb el temps es van solidificant, fins obturar completament trams llargs de canonades.
- 6) Les arrels dels arbres són una altra causa important d'embussos. En trobar la més mínima esclatxa s'introdueixen dins les canonades. Assegureu-vos de plantar els arbres i plantes del jardí a una distància prudent de les clavegueres.

7) Cal netejar sovint els drenatges situats en patis o jardins que recullen aigües pluvials connectades al sistema de clavegueram. Les fulles de plantes, d'arbres i de terres que s'arrossegueu també hi van a parar i provoquen problemes de taps. Cal evitar llençar al vàter la galleda d'aigua que s'ha utilitzat per fregar els terres de la casa. El detergent i la brutícia que s'acumula acaba produint problemes.

8) Cal eliminar les restes del plats i estris de cuina a les escombraries per impedir que els residus d'aliments provoquin un embús a les canonades. Utilitzeu coladors a la cuina.

9) Cal vigilar la mainada. Per curiositat, divertiment o inconscientment poden llençar pel vàter objectes que provoquen problemes de taps importants.

Si feu un bon manteniment i un bon ús evitarem molts problemes a vosaltres mateixos i també a la Mancomunitat.

FIMAC: FIRA DE LA MASCOTA I ANIMAL DE COMPANYIA CORÇA 1 DE JUNY 2014

El Primer diumenge de juny celebrarem la FIRA DE LA MASCOTA I ANIMAL DE COMPANYIA.

La fira ha de permetre conèixer millor el món dels animals que ens envolten i, alhora, conscienciar la població de la tinença responsable. Un acte d'aquesta mena és, a més, una oportunitat per donar a conèixer la vila, el nucli antic, amb tot el seu encant i una possibilitat de conèixer productes locals i de l'entorn.



La fira ha de ser per a tothom. Per això estem preparant activitats tant pels més grans com pels més petits.

Durant el mes de març començarem a treballar amb les entitats i els comerciants del municipi, i al maig us farem arribar la programació. Esperem que tots en gaudim i com més participació millor. La fira pot ser també un espai de trobada i cohesió.

món empordà

NO PRENGUEM EL NOM DELS TRANSGÈNICS EN VA!

Pere Pareta

No hi ha res més dolent que les falses afirmacions, ja que poden tergiversar la realitat. Comentaris de si aquelles tomates són transgèniques o tal varietat és transgènica són totalment falsos. En la majoria dels casos és per falta d'informació, i per això no podem posar en el mateix sac tot el que no ens agrada.

Per aquest motiu m'agradaria intentar aclarir alguns conceptes que de vegades es confonen, perquè no és el mateix un híbrid que un transgènic.

En primer lloc tenim les varietats pures o tradicionals. Són les que amb el pas del temps i el tracte de l'home en el moment de seleccionar-les, s'han adaptat a un territori i a un clima. Són varietats molt interessants en horts particulars i conreades per molts pagesos que donen prioritat a la qualitat abans que a la quantitat, perquè normalment són més bones de gust i més rústiques, no tan propenses a agafar malalties.

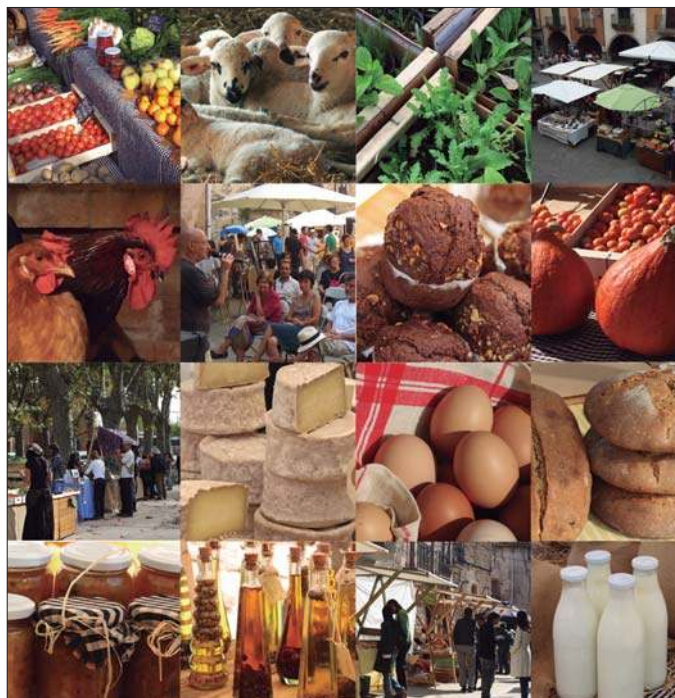
En segon lloc tenim els híbrids. El més bàsic és la barreja de dues varietats pures. Després es complica amb l'aparició de polihíbrids, etc. Es tracta d'un fenomen natural, que juntament amb l'aïllament geogràfic, és el principal causant de l'aparició de noves espècies. Amb ells es busca l'anomenada vigor híbrida, en què els fills són més vigorosos i productius que els pares. Però tot té un preu, i és que, a més de no poder-los reproduir i estar sotmesos a les cases comercials solen ser més exigents en aigua i adob i més sensibles a unes determinades plagues.

I per últim tenim els transgènics. Són un invent de laboratori. S'introdueix en gens resistents a un herbicida, un insecticida o el que es vulgui dins el genoma de la planta. No existeixen en la natura, sinó aquesta els evita. En el cas del conreu més proper a nosaltres, com és el del blat de moro, s'hi introdueix el gen d'un bacteri insecticida.

Actualment, encara no s'han produït força plantes transgèniques. N'hi ha pocs, encara que són molt importants pel seu volum. Parlo, a més del blat de moro, de la soja, del cotó o la colza. També s'ha intentat introduir una patata transgènica per a ús industrial. D'altres, estan a l'expectativa, com un blat resistent a un herbicida o una albergínia amb el mateix insecticida que el del blat de moro.

Com veieu, no n'hi ha tants, de conreus transgènics; ara bé, no per això s'ha de baixar la guàrdia. S'ha parlat molt dels efectes que tenen sobre nosaltres o sobre el medi ambient. No se n'ha pogut estudiar res a llarg termini, i nosaltres fem de conillots d'índies. Cal recordar que les grans empreses de llavors són les farmacèutiques: si es guanyen la vida venent medicaments, res no fa pensar que vulguin que creixem sans. "Mengeu transgènics, que si us poseu malats ja us vendrem nosaltres els medicaments", seria el seu eslògan.

Des de Món Empordà, volem deixar clara la nostra postura: defensar i potenciar les varietats autòctones. Són el nostre patrimoni, i així defensem el territori. Defensar les variants pures és primordial per poder crear després els híbrids pertinents, sempre sota les lleis de la natura.



des de l'escola

TREBALL PER AMBIENTS AL RODONELL

El treball mitjançant els ambients consisteix bàsicament en organitzar d'una manera diferents els alumnes, l'espai i els materials per tal que aquests construeixin un aprenentatge de forma espontània. En aquests ambients els nens i nenes són els protagonistes i els constructors dels seus propis aprenentatges. El paper de la mestra és secundari i es basa fonamentalment en organitzar i afavorir aquests aprenentatges orientant els nens i nenes fent que participin d'una manera més activa, lliure, constructiva i creativa.

Aquesta metodologia de treball ens va semblar molt interessant i, per aquest motiu, vam decidir incorporar-lo en la dinàmica de treball al Cicle d'Educació Infantil.

Per dur a terme aquesta organització es barrejen els nens de P3, P4 i P5 formant quatre grups que es reparteixen en els diferents ambients: ambient de joc simbòlic, ambient d'art, ambient de construccions i ambient d'experimentació.

ELS AMBIENTS



EL MOSQUIT TIGRE

El mosquit tigre (*Aedes albopictus*) va ser detectat a Catalunya per primera vegada el 2004, al Vallès Occidental i a partir del 2009 ja va ser present a la província de Girona. Tot i ser originari del sud-est asiàtic, s'ha propagat per diferents parts del món, principalment a través de pneumàtics utilitzats i productes de jardineria, com plantes amb aigua. Els mascles no piquen. Les femelles, però, sí que s'alimenten de sang. Dipositen els ous en la paret interna de recipients que contenen o poden contenir petites quantitats d'aigua.

Com se'l reconeix?

El mosquit adult fa entre 2 i 10mm. Presenta unes ratlles blanques i negres al cap i al cos. Els ous i les larves viuen en petites masses d'aigua dolça estancades d'exterior, prop de la presència d'humans.

Hàbits i reproducció

La seva capacitat de reproducció és molt ràpida. A diferències d'altres mosquits, els mosquits tigre no necessiten gaire aigua per criar. Les femelles dipositen els ous (no visibles a simple vista) en petites masses d'aigua dolça estancada, com gerros amb aigua, plats de testos, cubells, bidons o pneumàtics. Ràpidament neixen les larves que en pocs dies creixen i es converteixen en mosquits adults. Una femella alimentada amb sang humana pot pondre entre 80 i 200 ous en el transcurs d'una setmana. La meitat de la descendència seran femelles, que en set dies més hauran criat 3.200 mosquits tigres més.

Aquests, són actius de dia i principalment a l'exterior de les cases, s'amaguen en àrees ombrívoles i sobretot a la vegetació. Fan moltes picades durant tot el dia i principalment a la tarda (18:00h a 20:00). Tot i això, de nit ja no pica. La picada del mosquit tigre pot ser molesta inicialment. No és massa fàcil de veure ja que és de vol àgil, mida petita i es mou a prop del terra, per això les picades acostumen a ser en peus, turmells i cames. A Catalunya no porta cap malaltia associada, tot i la seva elevada capacitat transmissora de malalties en altres països. Atesa la capacitat reduïda de volar d'aquests mosquits, el seu radi d'acció és petit. Per tant, el focus d'origen ha de ser proper allà on se'n detecta la presència.



Què fer si el trobem i com eliminar-lo?

- Buidar els recipients de l'exterior que puguin acumular aigua: cendrers, joguines, plats d'animals domèstics, piscines de plàstic...
- Posar sota cobert barques, carretons o remolcs, o bé, posar-los cap per avall o tapar-los amb una lona.
- Evitar les acumulacions d'aigua en zones de drenatge o canals de desguàs o utilitzar productes larvicides (es poden trobar en centres especialitzats en productes fitosanitaris).
- Tapar hermèticament o posar tela mosquitera als dipòsits d'aigua.
- Mantenir les piscines amb l'aigua clorada o amb sal, i buidar les piscines de plàstic quan ja no es facin servir.
- Tapar forats de troncs i branques dels arbres amb sorra.
- Canviar molt sovint l'aigua dels abeuradors dels animals domèstics.
- Posar peixos dins dels bidons, basses o acumulacions amb volums grans d'aigua que es vulguin mantenir. És el mètode més eficaç i barat per eliminar les larves, doncs els peixos s'alimenten d'elles.

A més, cal recordar que fumigar no és un mecanisme útil per combatre'l.

Per prevenir-ne l'expansió és molt important la col·laboració de tota la ciutadania perquè cria principalment a les vostres cases. Un sol focus de cria en un habitatge pot fer anar malament a tot un veïnat. Cal tenir present que no vola gaire lluny, així que si ens pica, és que cria ben a prop. A més a més, si localitzeu una acumulació d'aigua en un espai públic, comuniquem-ho a l'Ajuntament.

Prevenió i cura de les picades

Les picades del mosquit tigre poden ser més molestes que les picades dels altres mosquits, ja que el nostre organisme encara no està habituat a la saliva que injecta. La reacció a la picada pot variar d'una persona a una altra. Limiteu les activitats a l'exterior durant les hores de més activitat de l'espècie (tarda). En cas de picada, renteu-vos, apliqueu fred, desinfecteu bé la zona i eviteu rascar-vos intensament. En cas que persisteixin les molèsties, consulteu el vostre metge.

L'ús de repel·lents

Hi ha alguns repel·lents naturals que són efectius, com ara l'oli de citronella o un destil·lat d'eucaliptus tipus Citriodora. Els repel·lents químics també són molt eficaços, però utilitzeu-los només a l'exterior i durant el temps i quantitats necessaris, sempre seguint les indicacions d'ús. No els apliqueu mai a les mans dels infants. Per a qualsevol dubte, consulteu sempre al vostre metge o farmacèutic.

Dipsalut i la Mancomunitat Intermunicipal Voluntària del Servei de Control de Mosquits de la Badia de Roses i el Baix Ter, en coordinació amb l'Agència de Salut Pública de Catalunya, disposen d'un programa per a la vigilància, seguiment i control del mosquit tigre a la demarcació de Girona. Per a més informació:

<http://www.mosquitigregirona.cat/>

<http://serveicontrolmosquits.blogspot.com.es/>

http://es.wikipedia.org/wiki/Aedes_albopictus

http://www.gencat.cat/web/multimedia/cat/mosquit/index_hm.htm

Article redactat amb la col·laboració de: Dipsalut i del Servei de Control de Mosquits de la Badia de Roses i del Baix Ter.

entrevista

EL PAÍS VIST PER...

Cristina Juanola i Anna Valls

**HILDA PÉREZ
CARMONA**



Té 42 anys. Es considera catalana (d'origen peruà). Va néixer a Lima i fa set anys que viu a Casavells. Quan arribà a Catalunya venia contractada per la cadena de supermercats Carrefour (mitjançant un conveni amb el ministeri de treball amb el Perú per treballar a la zona de la costa). Segons ella, aquesta empresa va anar a cercar treballadors fora d'Espanya perquè la gent d'aquí no acceptava les condicions que els oferien.

L'oferta de treball era fer de dependent a les seccions de peix i carn. A banda d'un contracte de treball els oferien, durant els tres primers mesos, l'estada (lloguer de vivenda) i desplaçament al treball, gratuïts.

Eren un grup d'onze persones que es varen instal·lar a Casavells. Actualment continua vivint-hi i està amb parella, amb un noi del poble.

Quina visió tens del procés català que estem vivint actualment?

Penso que si els catalans tenen una llengua pròpia i se senten capaços d'anar endavant, per què han de dependre d'uns altres? Però també m'adono que per la situació laboral que hi ha en aquests moments, no tothom pensa igual.

Què vas pensar quan vas veure estelades penjades a les cases del municipi?

Vaig preguntar què era i què significava. Després vaig pensar que vindria una guerra i ho vaig relacionar amb el meu poble d'origen. Allà quan tocaven les campanes era un senyal que es volia iniciar alguna mena de revolució..

Com veus el futur de Catalunya?

No veig que sigui possible la independència. Penso que des de Madrid ens tenen molt dominats i que aquí tenim por. Els nostres polítics només es barallen i no fan res.

Et semblen lògiques les reivindicacions independentistes dels catalans?

Crec que hi ha massa opinions i tinc la sensació que tothom opina i cadascú va a la seva.

Abans que comencés el procés, t'havies plantejat que els catalans eren un poble diferent a la resta d'Espanya?

No, no m'ho havia plantejat mai. Vaig començar a adonar-me'n amb la manifestació de l'11-S i amb el tema de la cadena humana. Crec que en sóc conscient d'uns tres anys cap aquí.

Creus que podria passar alguna cosa semblant al teu país?

No. Allà la problemàtica l'havíem tingut amb el país veí, Xile, per temes limítrofes de territori, que era peruà i el volien els altres.

Et sembla bé que l'estat espanyol no permeti la votació perquè ho diu la constitució o en aquest cas la voluntat ha de passar per sobre de la llei?

No em sembla bé. Crec que hauríem de tenir dret a anar a votar i així saber l'opinió de la majoria.



ELENA CHOUTOVA



Té 36 anys i en fa 15 que viu a Catalunya, dels quals els últims 4 a Corçà. Ella és nascuda a Izhevsk, capital d'Udmurt Republic (Rússia), ciutat coneguda pel museu dedicat a Kaláshnikov. Abans d'instal·lar-se a Corçà també havia viscut a Girona i a Olot.

Elena, quina visió tens del procés català que estem vivint actualment?

Em sembla lògic que els catalans vulguin reivindicar el seu dret a ser independents, ja que tenen la seva pròpia llengua i costums. Però també hi ha molta gent en contra d'aquest procés.

Com veus el futur de Catalunya?

Es fa difícil tenir una idea clara. Fa anys que se'n parla però darrerament les notícies i els mitjans de comunicació en fan molt de ressò, els polítics d'aquí estan fent més pressió. Però els de la resta d'Espanya s'hi neguen, i penso que si tinguessin intenció de deixar-nos ser independents ja ho haurien fet abans. Sigui el que sigui, el poble català continuarà tenint els seus costums i tradicions, la seva llengua, i si aquest procés al final no sortís com s'espera, igualment tot en sortirà més reforçat.

Quines creus que en són les raons bàsiques?

Econòmiques i culturals.

Abans que comencés el procés, t'havies plantejat que els catalans eren un poble diferent a la resta d'Espanya?

No. De fet quan vaig venir a Catalunya vaig aprendre primer el castellà que el català. La gent quan veu que ets de fora primer et parla castellà. Tampoc sabia que tenien tradicions diferents, va ser un cop vaig ser aquí que ho vaig anar veient.

Et semblen lògiques les reivindicacions independentistes dels catalans?

Sí, la gent lluita pel que creu que és just.

Creus que podria passar alguna cosa semblant al teu país?

Crec que no. De fet, Rússia ja va passar per un procés semblant fa uns anys.

Et sembla bé que l'estat espanyol no permeti la votació perquè ho diu la constitució o en aquest cas la voluntat ha de passar per sobre de la llei?

La gent hauria de poder expressar la seva opinió d'alguna forma, ja sigui a través d'una votació o d'alguna altra forma.

Comentes el procés amb gent del teu país d'origen?

Sí, amb la meua família, sobretot amb el meu pare. Ara ja no tant, però quan hi van haver les eleccions i el referèndum em preguntaven molt sobre aquest tema.

AL HOUSSENI



Té 27 anys, d'origen gambià. Fa vuit anys que viu entre La Bisbal i Casavells. Va venir a Catalunya perquè tenia una oferta de treball en el sector agrícola i ramader. Actualment treballa en una granja de Casavells.

Quina visió tens del procés català que estem vivint actualment?

Jo trobo bé el fet que es defensi la nostra llengua i que reivindicuem la independència del nostre territori.

Què vas pensar quan vas veure estelades penjades a les cases del municipi?

Vaig preguntar als companys de feina què volia dir i em varen explicar que volien demanar la independència. El fet

de penjar les estelades volia dir que sentíem que aquesta era la nostra bandera.

Com veus el futur de Catalunya?

Crec que costarà molt aconseguir-ho, però que serà possible.

Abans que comencés el procés, t'havies plantejat que els catalans eren un poble diferent a la resta d'Espanya?

No, no ho havia pensat mai, tampoc ho entenia gaire.

Creus que podria passar alguna cosa semblant al teu país?

No, perquè Gambia és un país molt petit i no existeix cap cas en què una zona territorial vulgui ésser independent de la resta.

Et sembla bé que l'estat espanyol no permeti la votació perquè ho diu la constitució o en aquest cas la voluntat ha de passar per sobre de la llei?

A mi em sembla que a Madrid no volen que es faci cap votació perquè tenen por que els surti malament.

les entitats parlen...

PUNT DE TROBADA

La xerrada realitzada a Corçà "Cuidem els que cuiden" va sorgir de la necessitat d'informar aquelles persones que tenen cura de persones amb problemes de dependència, i donar estratègies per tal que el cuidador aprengui a tenir cura d'ell mateix i detecti els senyals de cansament. Així es podrà millorar l'atenció de la persona a qui cuiden.

Els ponents de la xerrada van ser el psicòleg Jordi Daban, de l'Àrea d'Atenció a la Família del Consell Comarcal, i la fisioterapeuta Gemma Plana del servei de suport de fisioteràpia a l'atenció domiciliària i préstec d'ajudes tècniques. Un cop finalitzades les ponències, les famílies van exposar les dificultats a les quals fan front en el domicili, i va sorgir, espontàniament, un grup d'ajuda mútua en què les famílies anaven donant resposta a les dificultats viscudes i relataven les seves experiències i solucions a què havien hagut de recórrer per evitar la claudicació familiar.

ARC CORÇÀ -Recollida de fotos de Santa Cristina

Benvolguda gent del poble,

Enguany volem preparar una celebració especial per Santa Cristina. Per fer-ho necessitem la col·laboració de tots vosaltres. És per això que us demanem fer-nos arribar fotos d'anys passats de la festa de Santa Cristina. No cal moltes, només que n'hi hagi de significatives.

El lloc de recollida serà al Punt de Trobada (obert de 9:30 a 14:30 els dilluns, dimarts dimecres i divendres, i de 15 a 19 els dilluns, dimecres i divendres).

Nosaltres escanejarem les fotos i us les podreu tornar a emportar. Cal que hi escriviu l'any que es va fer la foto al darrere per tal de poder-les classificar!

La previsió és enllestir-ho com més aviat millor ja que després s'ha de fer un muntatge amb les imatges i ens portarà cert temps.

Us animem a participar-hi!

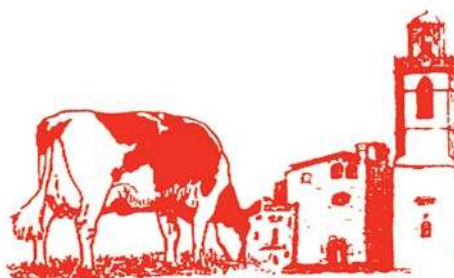
les entitats parlen...

ESCOLA DE PATINATGE

Aquest any hi ha hagut canvis al Club Patí Corçà. L'entrenadora que teníem fins ara, l'Assun Dalmau, va canviar de feina i no podia venir els dimecres a la tarda, que ens deixaven la sala municipal per poder entrenar. Fins a Nadal hem anat fent, amb més voluntat que encert, alguns entrenaments i jocs sobre patins per no perdre el contacte. Finalment tenim una altra entrenadora i ara sí que les noies entrenen a fons.

Aquest curs no es competeix, però el dia 8 de febrer es va participar en la jornada d'exhibició a Palamós, que és la primera presa de contacte de la temporada amb altres clubs i normalment s'hi fa el mateix número que l'any passat. Ens passarem el que queda de curs preparant l'exhibició del festival de cloenda, que consisteix en dues actuacions de les grans, una de combinada de petits i grans i una dels petits.

Ja fa dos anys que es va fundar el Club Patí Corçà, una associació a part, que no és l'activitat de patinatge promoguda per l'Ajuntament, tot i que comptem amb la seva col·laboració. Aprofitant, doncs, que ja anem una mica rodats, potser seria el moment de començar a parlar que, de cara al curs que ve, comencéssim a incorporar els petits al club per formar un grup de grans, un de mitjans i un de petits. Sembla que amb els dos entrenadors actuals ens en podríem sortir prou bé. Això, que ja va ser una proposta de l'Ajuntament, fins ara no ens hem vist en cor de fer-ho. Tot això però, serà possible amb la continuïtat del planter que tenim ara i si el que es fa agrada als nens i als pares, i també si comptem amb les noves incorporacions. De moment és un parlar, però per aquí es comença a fer créixer un club.



MAS NEGRE CB
C/ Major s/n
E-17121 Corçà (GIRONA)
Tel. 972 630 589
info@salvimir.com
www.salvimir.com

temps era temps

APUNTS MEDIEVALS

Maria Carme Güell Parnau

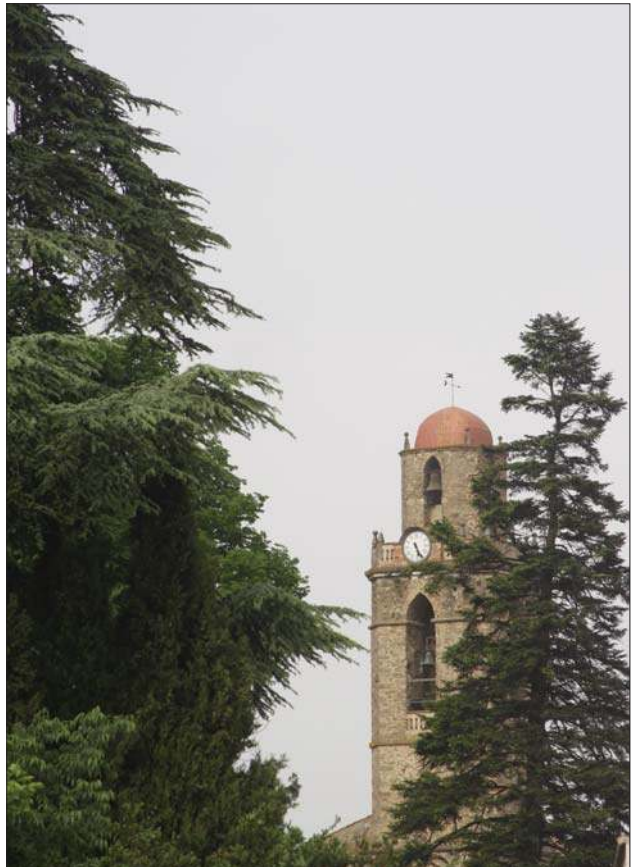
El topònim que designa la localitat de Corçà es transcriu per primera vegada l'any 878 en un precepte de Lluís el Tartamut, el rei franc que dominava aquestes terres. La llei en qüestió venia a confirmar l'autoritat del bisbe Teuter sobre aquesta demarcació. La vila estava constituïda pel poble pròpiament dit i uns vilars o agrupacions de cases de menor importància. Corçà, al segle IX, es denominava *Quartianum* i dos segles més tard *Quertiano*, dos substantius llatins que possiblement adoptin el nom del propietari de la vil·la romana existent el segle VI dC als peus del Puig Rodó.

Durant l'edat mitjana Corçà resta sota protecció del bisbe de Girona, que exercia les seves potestats administrant el territori, impartint justícia i nomenant els batlles. Sa senyoria cobrava les rendes que es derivaven principalment dels censos. Aquests impostos vénen detallats en diversos capbreus, com el que data de 1350 que es conserva a l'arxiu del bisbat de Girona. El document, veritable inventari de reconeixement de deutes, informa també dels diferents grups que habiten al territori i de la ubicació de les propietats. Al capbreu esmentat, entre molts d'altres, hi consten Arnau Ceris, nomenat alcalde pel bisbe Berenguer de Cruïlles l'any 1355, Brunissendis, esposa de Guillem Esteve d'Anyells, (del mas que coneixem com can Gispert d'Anyells) i Pere Fesch, cognom pel qual encara avui es coneix un barri al costat del Risech.

No era només el bisbe de Girona qui cobrava censos al territori de Corçà; d'altres senyors, eclesiàstics o no, també hi tenien dominis: el monestir de Sant Pere de Galligans, el de les abadesses de Sant Daniel de Girona, el de Sant Feliu de Guíxols i també el de Sant Miquel de Cruïlles. Així mateix, un capbreu de 1341 relacionat amb el Castell de l'Alberg conté 72 confessions de les quals 63 reconeixen terres al poble i declaren estar obligats al servei d'host, cavalcada i guaita, senyal que el Castell de l'Alberg havia tingut funció militar anteriorment.

Amb el temps, sobretot després de la pesta negra i veient minvades les seves rendes, els senyors de la terra varen augmentar la pressió fiscal, els gravàmens, les servituds i la subordinació dels pagesos, és a dir, aquell conjunt d'abusos que es coneixen com els "mals usos". La vila de Corçà, com moltes altres, va comprar la llibertat convertint-se en jurisdicció reial i aconseguint diversos privilegis el 23 de setembre de 1442.

Pocs anys després, durant la guerra civil de 1462, els oficials del rei varen vendre altra vegada la jurisdicció de Corçà al bisbe. Els pagesos del poble continuaven sota domini del prelat, tal com ho mostra el document de 18 de desembre de 1371 pel qual Ramón Masó, procurador del bisbe de Girona, firma rebut a Francesc Celrà, vidu de Gueraua (hereva de Berenguer Verguer i propietària del mas Verguer de Corçà), per valor de 60 sous en concepte de l'intestia del dit Berenguer i renuncia als drets corresponents a l'eixorquia.



temps era temps

És fàcil comprendre la ràbia de la població que s'havia endeutat per fer el pagament de redempció sense que els hagués servit de res. A més a més, el bisbe els reclama els censos que no han pagat durant la guerra. Corçà es revolta i el bisbe, juntament amb 2.000 homes de l'exèrcit reial, ocupa el poble que ha assetjat durant tres dies. Els corçanencs foren excomunicats, apartats de la religió catòlica, la qual cosa no els va fer desistir en la lluita. Tot el contrari, després de la caiguda de la vila varen participar a l'assalt del Castell de Calonge i a la reunió convocada pel sindicat remença a la plaça de Corçà. Era un 14 de febrer de 1483.

L'any 1486 el rei Ferran signà la Sentència Arbitral de Guadalupe que anul·lava els mals usos, el dret de maltracte i el dret de cria. L'aplicació de la Sentència comportava, no obstant, pagar una quantitat per cada unitat familiar, 60 sous i continuar abonant

el cens anual. De nou el poble de Corçà reclamà la vigència dels privilegis que els havia concedit el rei Alfons l'any 1442 i que es ratifiquen i amplien l'any 1599 durant el regnat de Felip IV.

Però quins són aquests privilegis? El privilegi "de reconeixement" segons el qual l'Ajuntament de Corçà amb els propis diners torna a formar part del Domini Reial del que havia estat separat per venda feta en temps del rei Pere III. El privilegi de poder escollir batlle. El privilegi de poder cobrar 6 diners per lliura de les vendes de bestiar, fruits i mercaderies durant els dies de fira: el 23 d'abril, Sant Jordi, i el 29 de setembre, per Sant Miquel. El privilegi de tenir taverna, gavella, fleca, carnisseria i pescateria. El dret a disposar lliurement de l'aigua de les rieres Raonella, Rissech i Font del Llop. I finalment, el dret de carreratge, tenir carrer a Barcelona, això sí, dret que també comportava algunes obligacions.

-
- (1) Els capbreu és un inventari o apuntament d'un reconeixement de drets, especialment emfitèutics.
 - (2) Intestia: dret senyorial que penalitzava els pagesos que morien sense fer testament.
 - (3) Eixorquia: dret pel qual el senyor rep una tercera part de l'herència del pagès que no té descendència

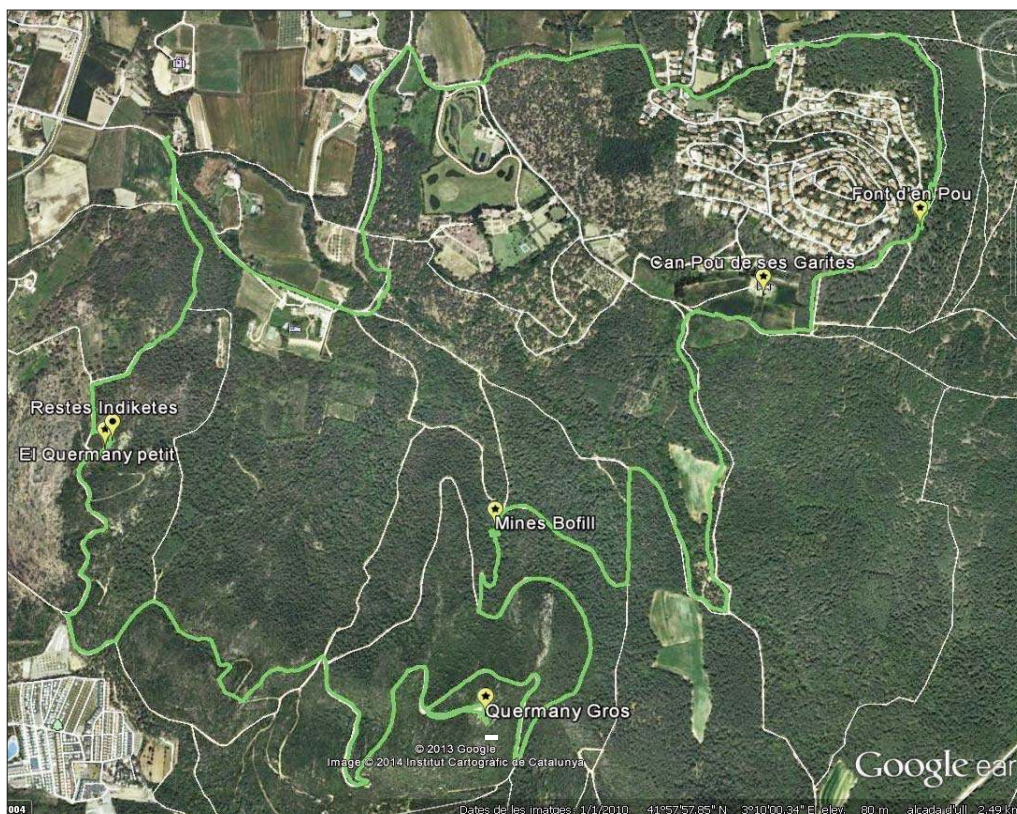
agenda

- ✓ Dissabte 12 abril FestARC amb Di-versiones, El Son de la Chama i Dj Säwn
- ✓ Dimecres 23 abril, Sant Jordi. Venda de roses i llibres a l'escola.
- ✓ Dissabte 26 abril, premi literari.
- ✓ Diumenge 18 de maig, Marxa Popular del Puig Rodó
- ✓ Dissabte 31 de maig, Nit de la Sardana
- ✓ Diumenge 1 de juny, FIMAC- primera fira de la mascota i animal de companyia
- ✓ Cap de setmana del 7-8 juny, concert sorpresa.
- ✓ Dilluns 23 de juny, arribada de la flama del Canigó i revetlla de Sant Joan.
- ✓ Últim cap de setmana de juny, sardinada a la plaça del firal.
- ✓ Diumenge 29 de juny, festa Country (final de curs).
- ✓ Tots el dijous de Juliol cinema a la fresca.

sortides de diumenge

ELS DOS CARMANYS

Aquest cop us convido a donar una volta per els Carmany de Pals, on podreu gaudir d'indrets que trepitjaren els nostres avantpassats Indiketes, i on gaudirem d'unes magnífiques panoràmiques i uns camins de bosc preciosos.



Per arribar a la sortida ens atensem fins a Pals i al carrer major agafarem el carrer Carmany, allà on hi ha un senyal de color groc que indica HOTEL MAS SALVI. A uns 750 metres la carretera es bifurca, una part a l'esquerra on segueix asfaltada, i a la dreta cap a un camí de terra, que és el que agafarem. Caminem tot recta pujant i a uns 650 metres arribem a una intersecció, girem a l'esquerra i a uns 125 metres trobem un corriol, novament a l'esquerra, i que agafarem per pujar a un indret on trobarem les restes dels Indiketes; formacions excavades a la roca. Ara ens trobem al Carmany petit i seguim cap a la dreta per trobar altre cop el camí que havíem deixat i que seguirem



fins a una bifurcació, per agafar el camí de la dreta que fa una forta baixada i ens porta a una intersecció on girem a l'esquerra. Ara estem passant per un extrem del Càmping Mas Patoxas, i al cap de poc deixem un camí que s'obre a la dreta i al arribar a una bifurcació pugem per el de la dreta: a dalt veurem un corriol que sembla seguir el camí, el deixem i seguim cap a l'esquerra i ens durà a una cruïlla de 5 camins, nosaltres tirem per el segon a la dreta que ens portarà al cim del Carmany Gros. Després de passar per una cruïlla senyalada i a la que tornarem després de visitar el

cim (on gaudirem d'una espectacular panoràmica), comencem a baixar cap a les Mines d'en Bofill; abans d'arribar-hi ens trobarem una bifurcació, hem d'anar cap a la dreta i un cop passades les mines al cap de poc tornarem a decantar-nos a la dreta

sortides de diumenges



fins arribar a una intersecció, girem a l'esquerra per baixar i al final en una altre intersecció girem a la dreta. Seguint el camí arribarem a Can Pou de ses Garites, intersecció del GR per prendre el camí a la dreta i, al cap de poc, en el primer encreuament, girem a l'esquerra per un camí que pujant ens durà a la Font d'en Pou. Un corriol segueix marcat de verd i blanc (sender local) s'endinsa per mig del bosc. Seguim per aquest pas fins a una intersecció que agafem a mà esquerra per arribar a un camí asfaltat que seguim a mà dreta uns 50 metres, per girar a l'esquerra i anar

per un corriol que ens durà a un altre camí asfaltat, girem a l'esquerra i el seguim fins a trobar-nos, al cap de poc, amb una torre de llum amb unes marques per girar a dreta que seguirem avall vorejant el bosc. Al final girarem a l'esquerra per un camí que voreja un camp, el seguirem fins arribar a un carrer asfaltat i tombarem a mà dreta i passem per davant del Mas Floris fins arribar a una cruïlla on hi ha un pal indicador. Seguim a l'esquerra uns 500 metres fins arribar a un bosc que travessem en diagonal (per fer una mica de dreuera), arribant a la carretera, que seguirem cap a la dreta i passarem per el Restaurant Mas Salvi fins que, al cap de poc, arribarem al punt de sortida. El recorregut és de 11,4 Kms.



Horizontals.

1. Cançó de Marina Pagès que va cantar en el concert de Sant Esteve la Coral de Corçà. (tres paraules).

2. Ve d'orient, aquesta moneda russa. Tipus de roba principalment d'hivern.

3. Nota musical. Nombre. Del revés, casa d'ocell.

4. Versin. Lloc on es munyen les ovelles i es fa formatge.

5. Es va menjar per la castanyada de Casavells.

6. És un nombre o una vocal.

7. Ara és un nombre romà o una matrícula europea.

8. Una va guanyar l'Eurovisió amb aquest article. No visita cap metge. Inicials del flautista de Corçà que tocà per Sant Esteve.

9. Un objecte que tanca una de les portes de les nostres quatre esglésies, i per ser tan lleig ho posem del revés. Paret una mica gruixuda.

10. Element turístic gallec. Fa conèixer allò que tenia amagat, com un negatiu.

11. Fer el que esteu fent ara.

12. Una mica fada o insulsa. Interès de les hipoteques..

	1	2	3	4	5	6	7	8	9	10
1										
2										
3										
4										
5										
6										
7										
8										
9										
10										

Verticals.

1. En la portada de l'anterior Mercadal hi havia fotografiades quatre portes de les nostres esglésies amb un muntatge de la Montse, en una n'hi havien moltes, d'aquestes sabates.

2. Pujant una barra de metall fos. Ho fa el cavall.

3. Obstacle inicial. Allò que fan els que ens impedeixen anar a votar.

4. Remuga, rumia. Gens.

5. So d'un objecte de metall o de vidre. Instrument com la pandereta que es fa servir a Castelló.

6. Euscadi o Enric. Noranta graus. Persona de vida austera.

7. Disc de llarga durada. Himne litúrgic bizantí. Torna de Venècia.

8. La cançó més romàntica d'en Llach o el nom de la coordinadora de la revista. Allà on raonem.

9. Ajuntar. El gegant que va visitar Cassà de Pelràs.

10. Faré funcionar un instrument amb la mà.

Gaietà

PASSATEMPS MATEMÀTIC:

- Un romà em va dir que la meitat de dotze no era sis, i tenia raó, quant és ?
- Un xinès es va enfadar perquè li deia cinquanta-u i no tenia raó, com es deia ?

receptes

MACARRONS A L'ANTIGA

Per cuinar aquest plat és millor si tenim suc de rostit que ens hagi sobrat.

Fregim a la cassola amb un xic d'oli costelló de porc tallat a trocets petits i una botifarra de sal i pebre. A mitja cocció tallem a troços la botifarra i afegim el suc de rostit i ho deixem coure a foc baix com si fessim un confit.



Quan estigui el confit, retirem la carn i part del suc i fem un sofregit de ceba, alls i tomàquet, quan estigui el sofregit fet, posem la carn i el suc a gust de cadascú, a part bullim els macarrons amb aigua salada i una fulla de lloret.

Quan estiguin al punt els aboquem a la cassola, ho remenem un xic i a taula.

Abans es guardava el suc del rostit, es colava, i s'utilitzava per o fer macarrons o fideus a la cassola, etc..

SALMÓ AMB CREMA DE BRÒQUIL VERD I BACÓ

- 4 SUPREMES DE SALMÓ
- 1 BRÒQUIL DE COLOR VERD
- 2 PATATES
- 1 CEBA TENDRA
- 4 LÀMINES DE BACÓ
- 100cl LLET O NATA

Bullirem el bròquil amb la patata pelada i la ceba, agafarem i traurem aigua i ho passarem pel turmix perquè quedi ben fi, hi afegirem una mica de llet o nata (també s'hi pot posar beixamel). Si és massa espessa hi afegirem una mica d'aigua del bullit per trobar la textura desitjada. La reservarem en calent.



Tallarem el bacó a dauets i el fregirem.

A part, marcarem el salmó a la planxa, que quedi una mica cruït de l'interior.

Per fer el plat posarem al fons la crema de bròquil, per damunt el salmó i després el bacó.

CASSÀ DE PELRÀS I LA PRINCIPAL DE PORQUERES

Carme Garriga

La Principal de Porqueres es va presentar oficialment al públic el 24 d'abril de 1999 a Porqueres a la plaça d'en Manel Saderra i Puigferrer, precisament en el dia que tenia lloc la inauguració d'aquesta plaça per part de les autoritats locals.

La cobla està formada per 11 músics provinents de diferents cobles i orquestres del nostre país. Combina l'experiència amb músics més novells però igualment entusiastes sorgits d'escoles de cobla. Està al catàleg d'Arts en viu de la Diputació de Girona.

El diumenge 10 de novembre de 2002, festivitat de Sant Martí, aquesta orquestra va tocar l'ofici solemne a Cassà de Pelràs i va fer una audició de sardanes. Durant 11 anys, de manera ininterrompuda, cada any ha actuat al poble.

Esperem que l'avinentesa duri molts anys.



ORÍGENS

Roser Alsina

- A l'**Atlas dels Comtats d'Empúries i Perelada (780 - 991)** de la col·lecció Atlas dels Comtats de la Catalunya carolíngia de Jordi Bolòs i Víctor Hurtado, Matajudaica (vila) surt documentada a l'any 956 com a **Mata Granoiaria** al costat de **Flumine Adarone** any 888 (riu Daró).

- Casavells (**Caiavellos**) surt esmentat al testament del levita Guiu a l'any 982 on hi havia una església amb una fraternitat religiosa.

- **Quartianum** (Corçà) surt esmentat a l'any 878 però a l'Atlas del Comtat de Girona dels mateixos autors, igualment com **Planiles** (889/890).

SOLUCIONS

Solucions als mots encruats

Horizontals

1. Flordellum. 2. Elbur. Pana. 3. Re. Mill. Uin. 4. Rimin. Orn. 5. Arangada. O. 6. D. La. Sa. Jb. 7. Uadnac. Mul. 8. Ria. Revela. 9. Entretentr. 10. Sosea. Tae.

Solucions al passatemps matemàtic:

1. la meitat és 7. Efectivament: XII, la meitat és VII. 2. Es deia LI

el poble opina

UN DIA PER RECORDAR

Moisés Puig

Miraré de ser breu. Si llegiu aquestes ratlles i us parlo del Nadal veureu que ens queda lluny, si ara, quan escric aquestes ratlles, ja punteja la verdor de la primavera i els dies són més llargs. Però anem al que vull explicar-vos: som a St. Esteve, l'endemà del Nadal, quan a moltes cases encara hi ha torrons, neules, vi bo i una pila de coses més del dia abans. La sobretaula s'allarga i convé fer aixecar la gent, i la millor manera, un concert amb la coral. Aquesta vegada per segon any consecutiu vam aconseguir, amb el suport de tots plegats, una vetllada memorable amb una església plena a vessar.

La col·laboració desinteressada d'en Josep Bofill (flauta travessera) i el seu amic l'Esteve Palet (piano), són dos companys amb un talent envejable que van posar la nota en un concert dividit en tres parts: la primera amb la coral, la segona amb ells sols i la tercera amb tots plegats.

UNA MICA "XULOS"

No és la paraula, potser, ni ens hi sentim, però sí que estem contents, quan pel carrer i altres llocs, (i passa) ens dieu allò que hem millorat, que fem bona feina. Nosaltres, modestament, no podem arribar molt lluny, però són moltes les hores al cap de l'any que hi dediquem (amb molt de gust). A més a més, no tots vivim a Corçà, hi ha persones que s'han de desplaçar, entre elles la nostra directora, la Marina, que és la persona que tenim al darrere de tot això i sap posar a tots al seu lloc.

Aprofitarem per donar la benvinguda a en Narcís Palet i a la Maria Àngels Lario, que han començat com a nous a la "corda dels alts". Segurament si comença gent nova i dóna vida a les entitats com la coral, el futbol, els geganters, els grallers, les dones teatre, els caçadors, les sardanes..., el poble pot tenir garantit l'espectacle social molts anys més.



les 10 diferències



FUSTERIA GENERAL · MOBILIARI DE CUINA INTERIORISME



BASA COMMA

FUSTERS

www.basacomafusters.com



c/ Montseny, 18
Corçà, 17121
basacomafusters@gmail.com
Tel. 972 630 053
Mob. 627 490 636

DISTRIBUIDOR AUTORITZAT
 **Delta Cocinas**

**DEMANEU PRESSUPOST
SENSE COMPROMÍS!**



Ajuntament de
Corçà



Diputació de Girona